

Resinas comp

Uma solução para a recupera

Em muitos casos no dia-a-dia do consultório, o fator psicológico do paciente se torna um fator primário. O entendimento de alguns pontos relacionados às necessidades humanas é atualmente muito importante para o sucesso profissional, e pode auxiliar também na recuperação da autoimagem do paciente. A técnica odontológica utilizada em alguns casos se transforma em um instrumento catalisador de mudanças para o paciente e para o profissional.

Os procedimentos que visam à recuperação da estética dos elementos dentários podem ser um meio de realização pessoal para o próprio cirurgião-dentista. Por outro lado, ela pode principalmente ser um instrumento catalisador para que as pessoas transformem suas vidas, a partir do tratamento odontológico estético. Mas, para que isso aconteça, pode ser necessário cada profissional buscar descobrir qual é o verdadeiro sentido para a sua vida profissional.

Quando se tem um sentido, uma razão que lhe impulse a querer mais e mais, as coisas acontecem. O mundo parece conspirar a seu favor, pois o seu desejo em realizar aquilo que sonhou se torna mais intenso, e isso lhe motiva a ir ao encontro da sua missão, e, nesse sentido, surgem muitas escolhas a fazer. Escolher, sempre implica em ganhar ou perder; em ser responsável por aquilo que tanto deseja. Implica também em se identificar com a sua profissão, ter empatia com o seu paciente, ou seja, conseguir se colocar no lugar dele, a fim de vivenciar o que ele está sentindo naquele momento, para então captar a sua "dor" ou o seu desejo, e, assim, oferecer um atendimento personalizado e voltado às necessidades pessoais de cada indivíduo.

ostas estéticas e gengivais

ção da autoestima.

É nesse sentido que esse profissional, para se diferenciar dos outros, atualmente, tem que buscar conectar-se consigo mesmo (em primeiro lugar) e com o seu paciente (em segundo), para que um encontro aconteça naquele momento. Esse encontro pode resultar não só em mudanças estéticas, mas, também, em mudanças de vida para o paciente. O cirurgião-dentista é um artesão, e, portanto, seu mundo interior sempre terá seu reflexo em sua obra-prima.

Necessidades Humanas:

A hierarquia de necessidades de Maslow é uma divisão hierárquica proposta por Abraham Maslow, em que as necessidades de nível mais baixo devem ser satisfeitas antes das necessidades de nível mais alto. Cada um tem de "escalar" uma hierarquia de necessidades para atingir a sua autorrealização.

Mais recentemente, um estudioso do comportamento humano, o americano Anthony Robbins, dividiu as necessidades humana em seis partes. As principais e de maior interesse para a Odontologia Estética são quatro. Segundo o autor, para se alcançar as duas finais é necessário a realização dessas quatro primeiras necessidades.

A necessidade de certeza é a que acompanha todo e qualquer ser humano, sempre, e obviamente nosso paciente. É a necessidade de autoproteção, de segurança. Na prática, isso é interessante, pois todo paciente quer ter certeza que o seu tratamento estético cumpre as suas expectativas sem causá-lo nenhum dano (necessidade de

certeza). No caso clínico mostrado neste artigo, a pequena L.T.P de apenas 12 anos já não queria ir mais para a escola por vergonha do seu sorriso, a situação estava lhe tirando a segurança, que é sem dúvida a necessidade humana mais primordial, nesse mesmo sentido, a paciente juntamente com a sua mãe buscaram em mim como profissional a segurança que necessitavam. Isso é especialmente importante, pois os pacientes querem segurança e nós devemos estar atentos a esse fato.

Outro ponto é a necessidade de significado (senso de importância, status). Muitos pacientes buscam o tratamento estético com o objetivo de sentirem-se importantes e reconhecidos pelos seus colegas de trabalho, amigos, etc. A paciente em questão, já tinha perdido a necessidade de significado e estava buscando novamente esse sentimento. Isso deve ser entendido pelo profissional que poderá procurar atender a referida necessidade.

A necessidade de Conexão (ser amado), do mesmo modo, tem uma relação direta com a Odontologia Estética. O fato de o paciente buscar um profissional, a fim de resolver um problema estético, pode ter relação com seus relacionamentos afetivos. O paciente pode estar procurando ser amado pelo seu conjugue, familiares, amigos, etc.

A necessidade de variedade (experimentar o novo) traz para o profissional a oportunidade de satisfazer o seu paciente de muitas formas. Ao comentar sobre o procedimento com detalhes, ao identificar a necessidade e estimulá-la, bem como ao compartilhar a previsibilidade do caso, pode também promover mudanças muito significativas.

Caso Clínico

A paciente L.T.P de 12 anos compareceu a nossa clínica pois estava passando por um tratamento de tracionamento ortodôntico dos incisivos centrais, pois no passado tinha sofrido uma queda com intrusão generalizada dos dentes 11 e 21. Desse modo, tivemos de traçar uma estratégia restauradora de modo que pudéssemos recuperar a autoestima da paciente, pelo menos temporariamente, da mesma forma que não atrapalhasse o tratamento ortodôntico da colega ortodontista. O raciocínio e as premissas para o tratamento em questão foram:

1 - O trabalho deveria ser totalmente reversível e passível de retoques, pois os incisivos estavam sendo tracionados.

2 - A estética e a escultura deveriam ser realizadas inteiramente sem desgastes e a resina deveria ser aplicada sobre os dentes.

3 - A resina gengival deveria estar apenas justaposta a margem gengival natural, para não causar dano ao tecido gengival marginal, era necessário, facilitar a higiene bem como possibilitar a aplicação de retoques com gengiva resinosa, (Amaris Gíngiva), à medida que o dente fosse tracionado.

4 - Em nenhuma hipótese deveria atrapalhar o tratamento ortodôntico e sim oferecer uma solução temporária para recuperar a autoestima da paciente.



A ausência das bordas gengivais dos incisivos centrais tornava o sorriso da paciente desagradável (fig. 1). Ambos os incisivos centrais estavam sendo tracionados, porém um defeito acentuado na gengiva marginal do dente 21 chamava mais atenção. Os incisivos apresentavam duas restaurações preexistentes, onde, da mesma forma, foi tentado melhorar a situação estética da paciente (fig. 2 e 3).

Um "redesenho" à mão livre dos incisivos centrais, bem como um novo contorno gengival para o dente 21, foi

proposto para a paciente com a anuência de sua mãe. A ideia foi de dar divergência cêrvico-incisal nas áreas proximais, com o objetivo de dar um formato mais trapezoidal aos dentes, bem como posicionar corretamente a borda gengival. A resina preexistente foi mantida (fig. 4).

A restauração foi então asperizada com ponta diamantada 2200 KG Sorensen, bem como toda a superfície foi submetida a um jateamento com Óxido de Alumínio à 50 microns - Microjato Plus, Bio Art (fig. 4, 5 e 6).



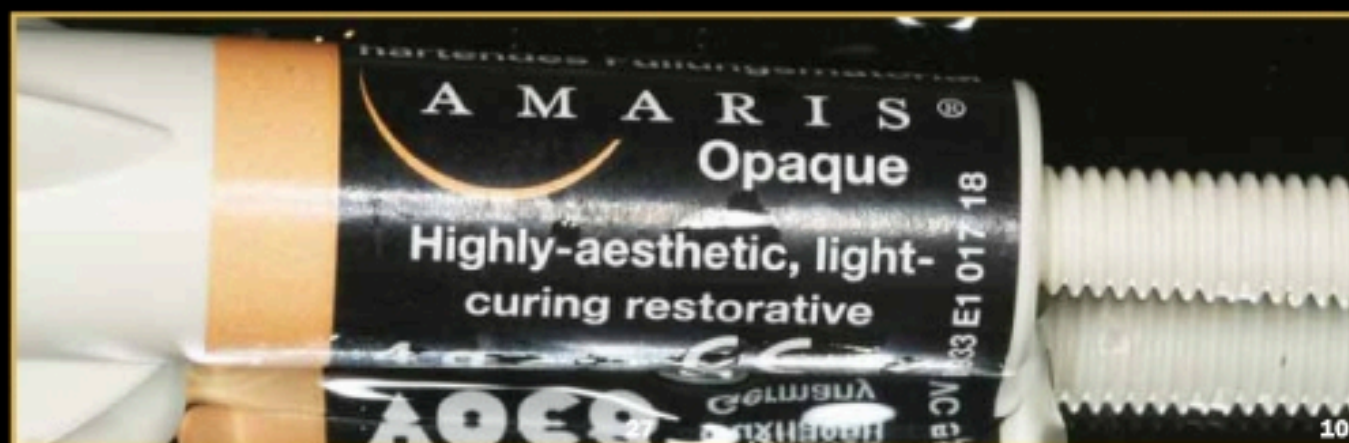
Após o jateamento, foi realizado a silanização da resina preexistente. Para isto foi aplicado o silano pré-ativado (Ceramic Bond, Voco) com um pincel pelo de Marta, Line Artiste, Hot Spot Design (fig. 7 e 8). O desenho do dente 21 começou a ser realizado.

Um filete de resina composta gengival Amaris Gigiva foi aplicado sobre o dente apenas para marcar e delimitar a altura do futuro Zênite gengival que será reconstruído (fig. 9).



Uma resina composta para dentina na cor Opaque, 03 Amaris Voco, foi aplicada em toda a superfície vestibular. Um dente com característica bem jovem, deve ter uma forma característica com lóbulos pronunciados e superfície incisal irregular. Um resina Flow de Efeito, Amaris HO, High Opaque, foi aplicada na ponta dos lóbulos incisais para a obtenção de efeitos de hipocalcificação. Nesse sentido optamos por trabalhar a tridimensionalidade da camada dentinária, de forma que três lóbulos ficassem bem evidentes e assim deixando espaço para a aplicação das resinas translúcidas nas irregularidades deixadas nesta fase (fig. 9 e 10). É importante entender que o conceito da resina Amaris Voco é que ela não possui cor de corpo ou resinas de segunda camada, possui sim opacos e três cores de esmalte, facilitando sobremaneira a obtenção

de resultados estéticos. A ausência de cores de corpo é inteiramente compensada pela intensidade equilibrada das resinas opacas que deixam passar a luz levemente e de uma forma irregular devido à ação das partículas vítreas do material, promovendo dispersão. É interessante observar também a manutenção do valor (luminosidade) das resinas opacas do sistema, sendo que, mesmo as cores mais escuras mantem uma ótima luminosidade dando um resultado estético natural. É um sistema que a translucidez e a opacidade podem ser moduladas facilmente controlando as quantidades de resina para dentina. A correção ao longo do trabalho pode ser também realizada utilizando os esmaltes Translúcidos TD (Transparent Dark, mais escuro), TM (Transparent Medium, equilibrado) TL (Transparent Light, mais claro).



A resina Translúcida TL, Transparent Light, Voco, foi aplicada entre os mamelos incisais dando contorno ao dente (fig. 11 e 12). Na região em que será o terço cervical, a resina aplicada foi a TM, Transparent Medium, Voco, e do terço médio para baixo aplicamos a resina TL, Transparent

Light, Voco (fig. 13 e 14). Após a reconstrução da estética branca do dente 21 partimos para o segundo passo que foi a restauração da estética vermelha, ou seja, a parte gengival. Foi utilizada uma resina com características gengivais Amaris Gingiva, Voco (fig. 16).



Amaris gengiva:

Amaris® Gingiva é um material de restauração radiopaco contendo 80%w/w de carga numa matriz de metacrilato fotopolimerizável, está disponível em seringas e pode ser usado com um adesivo dentina-esmalte convencional.

Amaris® Gingiva serve para tratamento de defeitos dos colos dos dentes e zonas cervicais coloridas e hipersensíveis expostas, especialmente na área dos dentes anteriores.

A cor similar à gengiva e o sistema de opacos permitem uma correta reprodução da gengiva na sua cor natural. O sistema é composto de três Opacos de colorização diferente e também um material de restauração, compósito, na cor básica da gengiva.

Os Opacos fotopolimerizáveis servem para a cobertura de colos de dentes coloridos e também para a adaptação individual para a aplicação da cor da gengiva.

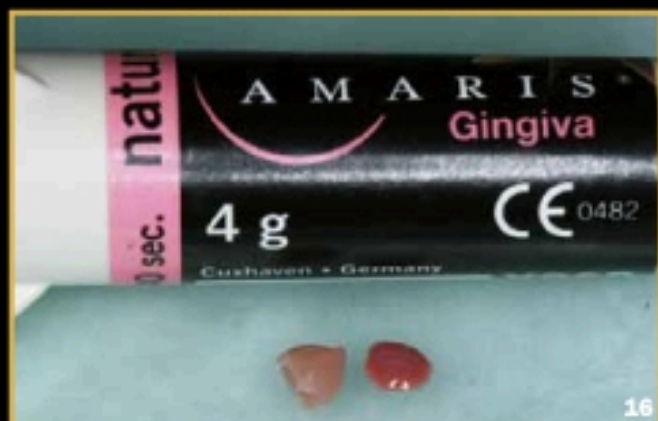
Como ponto de referência para o efeito de colorização é anexada uma escala de cores, que mostram o efeito de colorização dos opacos em combinação com o material de restauração, que consiste de amostras de material fotopolimerizado:

White - para uma cor de gengiva clara;

Light - para uma cor de gengiva média;

Dark - para uma cor de gengiva escura;

Nature - cor básica de gengiva.



A cor da resina Amaris Gingiva pode ser ajustada individualmente, passo a passo, por mistura dos opacos. A utilização pode ser feita de duas maneiras: aplicando os opacos diretamente sobre o dente como fundo e

depois aplicar a cor Nature sobre eles, ou misturar os opacos previamente ao Nature antes de aplicar ao dente. Optamos por misturar antes e testar a cor sobre o dente fotopolimerizando a mistura (figs. 15, 16 e 17).

Um condicionamento ácido com Ácido fosfórico a 37%, Ácido Gel Maquira, foi aplicado sobre o dente (fig. 18, 19 e 20), seguido de um adesivo para esmalte.

Foi aplicada a primeira camada de Amaris gengiva, com uma mistura de Dark + Nature em uma proporção de 1:2

(fig. 21). Desse modo a escultura gengival foi finalizada tomando cuidado para que nenhum excesso de resina invadissem o sulco gengival. Logo em seguida o dente 11 foi restaurado seguindo as mesmas orientações listadas para o dente 21 (fig. 21, 22 e 23).







O resultado obtido atendeu as expectativas da paciente e da sua família, resgatando um sentimento de amor próprio e de autoestima até então perdido. Na *figura 24*, pode ser observado o caso antes do tratamento e na *figura 25*

depois. Na *figura 26* o sorriso antes e na *figura 27* o sorriso depois.

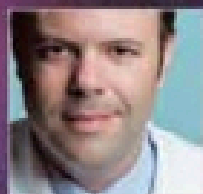
O resultado obtido pôde ser avallado uma semana após o tratamento (*fig. 28 e 29*).





Wanderley A. Cesar Jr é Diretor editorial e científico da revista *Surya News*, Clínico de consultório em tempo integral, Especialista em dentística pela FDB-USP, Mestre em dentística pela FORP-USP, Membro Credenciado da Sociedade Brasileira de Odontologia Estética, Coordenador dos cursos de aperfeiçoamento em Odontologia Estética do Odons/Insbes - Insituto Sul Brasileiro de Ensino Superior, Consultor científico da revista *Dental Press Estética* - Publicação oficial da SBDE, Responsável pela coluna de estética da Revista *Odontomagazine*, Colunista do Portal Open e editor do Portal *OdontoCases* www.odontocases.com.br, www.odontocases.com.br/blog, www.odontostudiomarina.com.br, wanderleyjr@bs2.com.br

Especialização em Dentística (Ênfase em Estética e Reabilitação)



Coordenador e ministrador:
Wanderley de Almeida Cesar Jr.
Membro Credenciado da SBOE - Sociedade Brasileira de Odontologia Estética

Início: Outubro de 2011

Programa Resumido:

- Harmonia, natureza e beleza: Parâmetros da estética dentária;
- Clareamento dental. Uma visão para o sucesso;
- Materiais dentários: uma visão clínica;
- Conceito Biomimético em odontologia estética;
- Adesão as estruturas dentais e suas implicações com a longevidade clínica;
- Restaurações diretas com resinas compostas;
- Restaurações diretas em dentes posteriores e anteriores;
- Análise estética Digital;
- Oclusão, articuladores e sua aplicação na odontologia estética;
- Restaurações indiretas e facetas laminadas cerâmicas, feldspáticas, Dissilicato de Lítio, In Ceram, Zircônia;
- Inlays, Onlays e overlays e suas indicações;
- Próteses extensas em metal free;
- Longevidade com estética em cerâmicas posteriores;
- Eletrodeposição;
- Resinas compostas laboratoriais (cerômeros);
- Pinos e núcleos estéticos;
- Estudo da cor, forma e textura dos dentes naturais;
- Treinamento prático intensivo em anatomia dental;
- Inter-relação periodontia e odontologia restauradora;
- Fotografia em odontologia;
- Tecnologia visual como auxiliar em odontologia estética;
- Estratégias de marketing para especialistas em estética.

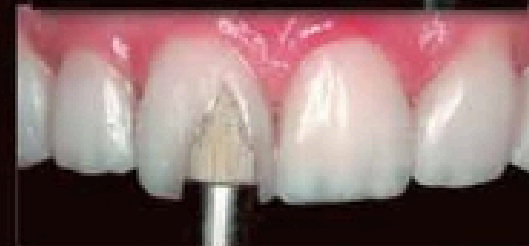
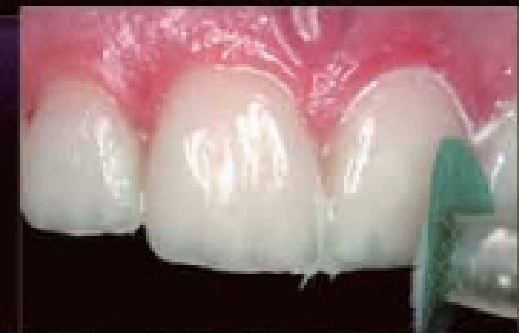
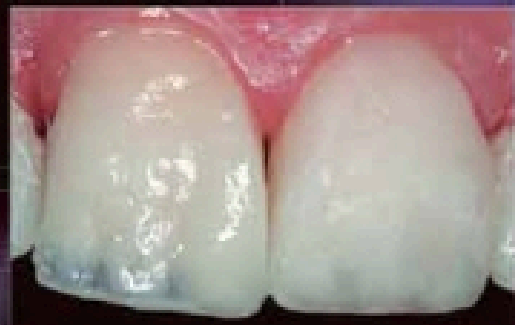
Carga Horária: 750 horas

Duração: 24 meses

Periodicidade: Mensal

Alguns professores de renome nacional convidados:

Marcos Margraf (UEPG), Rogério Marcondes (SBOE), Hamilton Renato (SBOE), Paulo Fortes (APCD), Daniel Bechimol (USP, Baurú), Giovana A. Cesar (Mgá), Carlos Kose (ABO, PG), Marcelo Balsamo (APCD-SP), Antônio R. Pereira (CEDO-PR), Hermes Pretel (NUPEN e UNESP, SP), Altamiro Flávio (SBOE), Hilton Riquieri (Conpex, SP), Jhonatan Bocutti (TPD, CTBA), Marcos Celestrino (TPD, SP), Juliana Sas (TPD, Mgá), Laércio Nickel Ferrelra Lopes, Mgá). E muitos outros...



Realização Científica:



Certificação:



Apoio:



Local:



Inscrições: Instituto Salem 1441 3045 7578 (Paranaval) com Ivana

Dúvidas escreva para: wanderleuir@bs2.com.br