

Destilador de água



MANUAL DE INSTRUÇÕES

 **bio·art**
soluções inteligentes

▶ **ÍNDICE** ◀

1 - Introdução.....	2
2 - Conteúdo da embalagem.....	2
3 - Instalação.....	2
4 - Instruções de uso.....	3
5 - Problemas e soluções.....	5
6 - Manutenção e limpeza.....	5
7 - Especificações técnicas.....	6
8 - Simbologia.....	6
9 - Termo de garantia e assistência técnica.....	6
10 - Representante autorizado na Europa.....	6

► 1 - INTRODUÇÃO ◀

O Destilador de Água Bio-Art foi desenvolvido para uso geral onde seja necessária a utilização de água destilada e principalmente para uso em autoclaves de esterilização à vapor.

Observação Importante:

Para algumas aplicações específicas mesmo a água após destilada deverá submeter por processos especiais para atender exigências exclusivas. Certifique se para a sua utilização os parâmetros químicos obtidos na destilação atendem à sua necessidade.

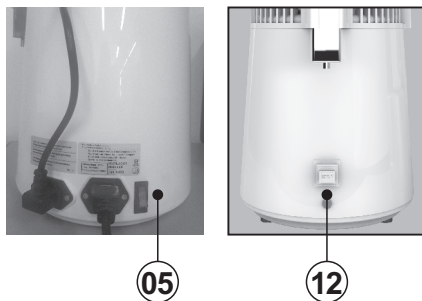
► 2 - CONTEÚDO DA EMBALAGEM ◀

- 01 - Tampa superior de condensação
- 02 - Bico de saída de água
- 03 - Bico do reservatório
- 04 - Reservatório para coleta de água destilada
- 05 - Interruptor liga/desliga
- 06 - Cabo de alimentação de energia elétrica

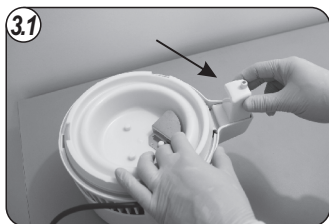
- 07 - Conector do cabo da tampa superior
- 08 - Cabo de energia elétrica da tampa superior
- 09 - Unidade de evaporação (com cuba interna em aço inox)
- 10 - Filtro de carvão ativado
- 11 - Manual de instruções
- 12 - Botão de Reset



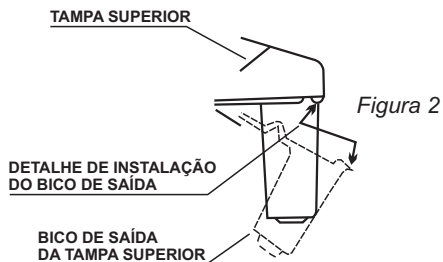
Figura 1



► 3 - INSTALAÇÃO ◀

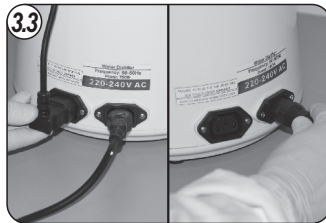


Conecte o bico de saída de água (02) na tampa superior de condensação (01)

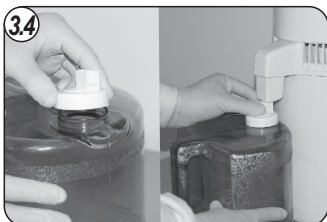




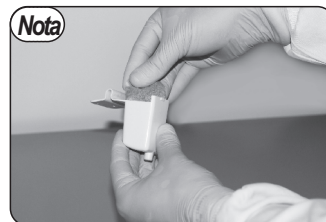
Coloque a tampa superior de condensação (01) sobre a unidade de evaporação (09)



Conecte o cabo de alimentação da rede elétrica (06) na unidade de evaporação (09) que também possui uma saída de energia para a tampa de condensação (01) onde deve ser encaixado o conector (07)



Coloque o bico (03) no reservatório (04) em seguida posicionando-os devidamente sob o bico de saída de água (02) da tampa superior de condensação (01)



O filtro interno de carvão ativado(11) é colocado no interior no bico(02) e só deve ser utilizado caso a água seja utilizada para consumo humano.



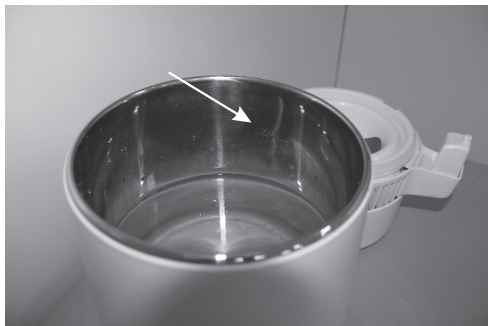
Atenção: O Destilador de Água Bio-Art é fabricado para voltagens 127 ou 220VAC não possuindo sistema de comutação bivolt e deve ser conectado em rede elétrica com aterramento e dispositivo de proteção bipolares.

Nota: O filtro interno de carvão ativado(11) é colocado no interior no bico(02) e só deve ser utilizado caso a água seja utilizada para consumo humano.

► 4 - INSTRUÇÕES DE USO ◀

4.1- Remova com cuidado a Tampa superior de Condensação (01). Não é necessário a retirada do conector (07);

4.2- Abasteça com água a cuba interna de inox da unidade de evaporação (09) até o nível mais elevado, tomando cuidado para que não transborde;



Nota: O tempo final do ciclo da destilação pode ser reduzido abastecendo a cuba com água quente).

4.3- Recoloque a tampa superior de condensação (01) sobre a unidade de evaporação (09) certificando-se que o selo de silicone da tampa (01) esteja corretamente adaptado na boca da unidade (09) e o conector (07) encaixado corretamente na unidade de evaporação (09);

4.4 - Coloque o reservatório (04) com seu respectivo bico (03) sob o bico de saída de água (02);



4.5 - Primeiro acione o interruptor liga/desliga (05), caso seu modelo de destilador tenha este interruptor. Após aperte o botão de Reset (12). Sua lâmpada piloto deve acender e a hélice da tampa superior (01) começar a girar iniciando o processo de destilação;



4.6- Caso, mesmo apertando o botão de Reset (12), sua lâmpada piloto acenda mas não permaneça acesa e a hélice da tampa superior (01) comece a girar, mas não permaneça girando quando o botão de Reset (12) é solto, significa que o produto ainda está quente devido à última destilação feita. Neste caso, aguarde por cerca de 10 minutos até o resfriamento do produto para então começar nova destilação.

4.7- A água começará a pingar no reservatório após aproximadamente 30 minutos. Serão necessárias aproximadamente 4 horas para destilar 4 litros de água.

Observações importantes:

- Não utilize a água da primeira destilação, é necessário um ciclo para que o destilador se limpe.
- Use o destilador em um local seco e ventilado.
- O destilador é desligado automaticamente quando o ciclo for encerrado.
- Para interromper um ciclo já iniciado, desligue o interruptor liga/desliga (05). Caso o seu modelo de destilador não possua este interruptor, remova o cabo de alimentação de energia elétrica (06) da unidade de evaporação (09) da tomada da rede elétrica.
- Aguarde até o resfriamento da cuba interna de inox da unidade (09) para o abastecimento de água do próximo ciclo de destilação para evitar o choque térmico, o que pode causar danos e reduzir a vida útil do destilador.
- Mantenha a unidade de evaporação (09) seca e abasteça a água com um jarro ou com o próprio reservatório (04).
- Deixe sempre o cabo de força desconectado da rede elétrica quando o destilador não estiver em uso.
- Nenhuma das partes do destilador pode ser submerso em água.
- Não remova a tampa superior (01) durante o ciclo, certifique que o destilador esteja desligado e com a lâmpada piloto apagada.

► 5 - PROBLEMAS E SOLUÇÕES

PROBLEMA	POSSÍVEIS CAUSA	SOLUÇÃO
O Destilador não liga após acionar o interruptor liga/desliga (05) e o botão de Reset (12). A lâmpada piloto não permanece acesa após acionar o botão de Reset (12).	Falta de energia no Destilador, fusível queimado. Tampa superior de condensação (01) sem energia O produto ainda está quente devido à última destilação feita.	Verifique a rede elétrica e disjuntores certificando-se que há energia e que o cabo de alimentação (06) e cabo da tampa superior (08) estejam corretamente conectados. Verifique também se o fusível do destilador não está queimado. Neste caso, aguarde por cerca de 10 minutos até o resfriamento do produto para então começar nova destilação.
Não começa a sair água destilada, mesmo após 30 minutos do produto em funcionamento.	Falta de água na cuba de inox da unidade de evaporação (09).	Verifique e abasteça a cuba com água até o limite máximo.
Após um ciclo de destilação completa, observa-se uma produção baixa de água destilada.	Nível baixo de água na cuba.	Regularizar o nível de água até o limite máximo da cuba de inox da unidade de evaporação (09).
	Tampa superior de condensação (01) desencaixada da câmara de evaporação.	Verifique o perfeito encaixe entre a tampa superior de condensação (01) e a unidade de evaporação (09) através do selo de silicone.
	Vazamentos no reservatório (04)	Verifique possíveis vazamentos por mal encaixe, trincas ou furos no reservatório (04).
Vazamento de vapor.	Tampa de condensação superior (01) desencaixada da unidade de evaporação (09).	Verifique possíveis vazamentos por mal encaixe, trincas ou furos no reservatório (04).
	Conjunto da tampa superior de condensação (01) danificado: serpentina de condensação e/ou mini ventilador.	Entre em contato com a Assistência Técnica Autorizada Bio-Art.

► 6 - MANUTENÇÃO E LIMPEZA

A cuba interna em aço inox da unidade de evaporação (09) deve ser lavada com água limpa e enxugada com pano seco todos os dias conforme os seguintes passos:

6.1- Desconecte o conector do cabo da tampa superior (07) e retire a tampa de condensação (01) da unidade (09);

6.2- Derrame água quente suficiente para cobrir ao resíduo acumulado no fundo da cuba de inox;

Obs.: Para a remoção de possíveis manchas de oxidação ou de cálcio acumulado no fundo da cuba, poderá ser adicionado na água detergente específico para limpeza de inox (ex.: "Steel Clean" produzido pela Asfer Indústria Química). Nestes casos verificar a quantidade de detergente conforme o nível de manchas, de resíduos e especificações do fabricante do detergente;

6.3- Com a unidade (09) sem a tampa (01) ligue o equipamento por 30 minutos com objetivo de aquecer a solução e efetivar o processo de limpeza;



Atenção: Para evitar a contaminação interna do destilador por resíduos e detergente, no processo de limpeza jamais ligue o destilador com a Tampa superior de condensação (01) conectada no equipamento. Utilize somente a unidade de evaporação (09) para o aquecimento da água.

6.4- Esvazie a cuba de inox, lave e enxágue com nova água limpa e finalmente enxugue com um pano seco e limpo;

6.5- Para a limpeza externa utilize apenas um pano macio umedecido com água e sabão neutro. Nunca utilize solventes ou produtos químicos.

6.6- Caso o filtro de carvão ativado (10) seja utilizado de forma contínua, ele deve ser substituído a cada 03 meses.

► 7 - ESPECIFICAÇÕES TÉCNICAS

Tensão de alimentação.....	127 ou 220VAC 50/60Hz
Potência de trabalho.....	780W
Capacidade de volume destilado.....	~01Litro/hora
Capacidade da cuba de inox.....	.04 litros
Capacidade do reservatório plástico.....	3,50 litros
Dimensões do destilador.....	Ø235 x 380mm (altura)
Dimensões da embalagem (WxDxH).....	290 x 260 x 290mm
Peso do destilador sem embalagem.....	3.600 Kg
Peso do reservatório de plástico.....	0.350 Kg
Peso da embalagem.....	1.200 Kg

► 8 - SIMBOLOGIA



► 9 - TERMO DE GARANTIA E ASSISTÊNCIA TÉCNICA

A BIO-ART Equipamentos Odontológicos Ltda., fornece garantia de 01 (um) ano para este produto a partir da data de sua aquisição. Esta garantia abrange todo e qualquer defeito de fabricação, sendo prestada através de conserto do equipamento que esteja condicionado aos seguintes requisitos:

- Que o produto tenha sido utilizado corretamente, de acordo com as instruções descritas no manual de instruções;
- A reclamação seja acompanhada da factura de compra e registrada dentro do período de garantia, seguida de um relatório com descrição do defeito e número serial do produto;
- O produto seja utilizado, transportado e armazenado com cuidado;
- O custo de transporte (ida e volta) seja pago pelo cliente;


Limitações da garantia:

- Desgaste natural de peças;
- Mau-uso, quedas ou sinistros;
- Transporte inadequado;
- Reparo por pessoas não autorizadas;
- Utilização em desconformidade com as características e finalidades do produto;
- Desgastes por exposição a condições adversas (umidade, frio e calor intenso);
- Danos devido a falta de limpeza ou manutenção com produtos inadequados;

Em caso de dúvidas consulte o distribuidor:

 **BIO-ART EQUIPAMENTOS ODONTOLÓGICOS LTDA.**
Rua Teotônio Vilela, 120 – Jardim Tangará – CEP 13568-000 – São Carlos – SP – Brasil
Tel. +55 (16) 3371-6502 – Fax +55 (16) 3372-5953 – www.bioart.com.br
CNPJ 58.538.372/0001-56 – Insc. Estadual 637.034.447.113

► 10 - REPRESENTANTE AUTORIZADO NA EUROPA

	Obelis s.a. Boulevard Général Wahis 53 1030 Brussels, BELGIUM Tel: +(32) 2.732.59.54 Fax: +(32) 2.732.60.03 E-mail: mail@obelis.net
--	---



Rua Teotônio Vilela, 120 - Jd. Tangará - 13568-000 - São Carlos - SP - Brasil
Tel. +55 (16) 3371-6502 - www.bioart.com.br